

# Výroční zpráva za rok 2022

**spolku**

**D O M E K**

*IČO: 708 69 324*

*Pod Tvrzí 62, Lužkovice, 763 11 Zlín*

*[www.domekzlin.cz](http://www.domekzlin.cz)*

*Tel.: 737 715 676*

Název: **Domek – prevence, podpora, výchova, vzdělávání, terapie**

Subjekt: **spolek (spisová značka L 8192, zapsáno 1. ledna 2014)**

Registrace: **Ministerstvo vnitra České republiky  
Č. j. VS/1- 1/44 993/00-R**

Vznik: **16. října 2000**

Působnost: **město Zlín, Zlínský kraj**

Sídlo a adresa: **Pod Tvrzí 62, Lužkovice, 763 11 Zlín**

Telefon/fax: **737 715 676**

e-mail: **dvedzlin@seznam.cz**

IČO: **708 69 324**

Bankovní spojení: **MONETA Money Bank, a.s.**

**Číslo účtu: 245819380/0600**

**Domek** je spolek ve smyslu ustanovení § 214 a násl. zák. č. 89/2012 Sb., a jako takový je právnickou osobou způsobilou k právnímu jednání.

**Domek** je samosprávná, dobrovolná, nepolitická a nezisková organizace.

## Členové sdružení:

**Marie Forgáčová**  
předsedkyně spolku

**Mgr. Zdeňka Polínková**  
místopředsedkyně spolku  
supervizorka Dvě D  
lektorka Dvě D

**Mgr. Martin Dominik Polínek, PhD.**  
člen spolku  
lektor Dvě D  
garant Dvě D

**Ing. Andrea Vrbková**  
Koordinátorka Dvě D

Hlavní činnost spolku je:

**Realizace dobrovolnického Programu Dvě D – Zlín dobrovolníci dětem,**  
**realizace preventivních, dobrovolnických, vzdělávacích programů-**  
**poradenství v oblasti specifických výchovných, vzdělávacích a sociálních**  
**potřeb.**

Za tímto účelem spolek usiluje o: **odbornou přípravu dobrovolníků, další vzdělávání odborníků v pomáhajících profesích, mapování fenoménů v oblasti specifických výchovných, vzdělávacích a sociálních potřeb.**

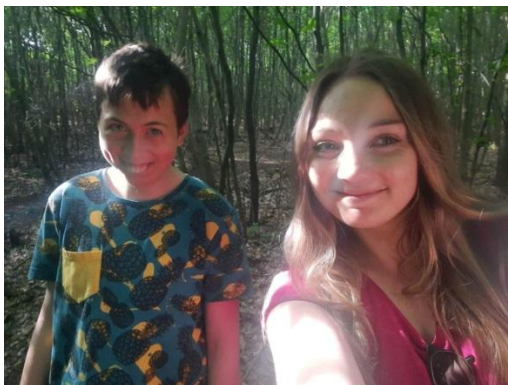
**Hlavní oblast našeho zájmu patří dětem s nižší schopností sociálního ukotvení (ohroženým sociální exkluzí).**

## Aktivity spolku Domek

V roce 2022 hlavní a jedinou náplní – spolku **byla realizace dobrovolnického Programu Dvě D – Zlín dobrovolníci dětem.**

Jiný projekt v daném roce nebyl realizován.

**Foto - některé z dvojic Dvě D – dobrovolník +svěřené dítě**



## **Spolufinancování projektu Dvě D v r. 2022**

### **Dotace**

<b>Statutární město Zlín</b>	<b>90 000 Kč</b>
<b>Ministerstvo vnitra ČR</b>	<b>27 000 Kč</b>

### **Dary - sponzoři**

Poř. číslo	Název + adresa	částka	Doklad o daru
1.	<b>KUTNAK AUTOMOTIVE, s. r. o. Prumyslova 518, Prumyslova zona Lukov, 763 17 Lukov u Zlina, Czech Republic</b>	<b>5 000,-Kč</b>	Darovací smlouva
2.	<b>pí. Jana Holíková Stará cesta 73, 763 14 Zlín</b>	<b>5 000, Kč</b>	v
3.	<b>Epos spol. s r.o., Paseky 292 Želechovice nad Dřevnicí, 763 11</b>	<b>7 000,- Kč</b>	Darovací smlouva
4.	Pojišťovna Kooperativa	<b>7 000,- Kč</b>	
	<b>celkem</b>	<b>24 000,- Kč</b>	

## Základní idea a stručný obsah projektu

### Program Dvě D

Jedná se o dlouhodobý projekt zaměřený na děti ve věkovém rozmezí 6-15 let (v případě somatického nebo mentálního postižení mohou být i děti starší), které těžko navazují přátelství z různých důvodů (somatické postižení, mentální postižení, agresivní chování, neprospěch ve škole, obezita, děti které byly šikanovány atd.) Jedinci z cílové skupiny mohou díky tomuto projektu zvýšit svoji sebedůvěru, dojít k poznání, že nestojí mimo ostatní lidi, že jsou přijímáni a oceňováni a také si mohou (mnohdy poprvé) zažít úspěch.

Ve Zlíně tento projekt realizuje od roku 2001 právě spolek Domek.

### Popis současného stavu problematiky

Akreditovaný program je zaměřen na začleňování psychosociálně postižených a ohrožených dětí do společnosti a na vytváření zdravých mezilidských vztahů a také na rozvoj dobrovolnictví.

### Potřeba projektu

Akreditovaný program Dvě D je sociálně preventivní volnočasový program určený dětem od 7 do 15 let. Program naplňuje cíle primární prevence sociálně patologických jevů. Projekt se zaměřuje na odborný výcvik (včetně diagnostiky a následné supervize) a koordinaci práce dobrovolníků, která je základem programu.

Projekt se ve Zlíně osvědčil (od roku 2005 byl zaznamenán výrazný nárůst dobrovolnických dvojic). Dobrovolnický program Dvě D je zaměřen individuálně – zde je prostor k co nejúčinnějšímu působení na jedince a eliminaci možnosti dítěte sklouznout na dráhu socio-patologického jednání. Zároveň rozvíjí dobrovolnickou činnost u mladých lidí.

*Podobný individuální program není ve Zlíně realizován.*

## Cíle projektu

Cílem programu je **podpořit zdravý vývoj dítěte** a zaměřit se na **zvýšení duševní a fyzické kondice** dětí zvláště těch, které jsou ohroženy sociální exkluzí v důsledku svého fyzického či mentálního handicapu, příp. psychosociálního ohrožení či postižení. Preventivně se program zaměřuje na **zamezení a odstranění negativních vlivů party**, zapojuje se do **boje proti kriminalitě** a **rozdívá dítě zdravým příkladem** – kamarádstvím s aktivním mladým člověkem. Staví na inspiraci dítěte v oblasti zájmů, sociálních a hygienických návyků, společného, kvalitně stráveného času. Celkově tak přispívá k přirozené **socializaci dítěte**.

- **Vyhledat a proškolit tým schopných mladých dobrovolníků** a zapojit je do pomoci znevýhodněným dětem a mládeži ve Zlínském kraji. Dobrovolníky dále **supervidovat** a poskytovat jim potřebné zázemí pro rozvíjení **jejich dlouhodobé** (obvykle 1 rok) **služby**. Dále dobrovolníky **kontrolovat, podporovat** a za **službu přiměřeně oceňovat** např. **křesadlo**.
- rozvíjení **jejich dlouhodobé** (obvykle 1 rok) **služby**. Dále dobrovolníky **kontrolovat, podporovat** a za službu **přiměřeně oceňovat** (křesadlo).
- **Poskytovat dětem** hodnotný, dlouhotrvající a odborně supervidovaný **vztah s další dospělou osobou** – vyškolený, dobrovolníkem. Formou společných a vhodně zvolených aktivit pro děti a dobrovolníky pozitivně působit na vývoj dítěte, rozvíjení jeho vztahů k sobě, ke svému blízkému okolí, vrstevníkům a dalším dospělým osobám.
- **Minimalizovat nebo rozpustit důsledky oslabení**, které bylo příčinou vstupu dítěte do programu na základě doporučení dětského psychiatra, psychologa či výchovného poradce na základních školách nebo přímo rodiny.
- **Vytvářet kvalitní zázemí dítěti a jeho rodině** pro řešení jejich momentální tíživé rodinné situace. Pomáháme v orientaci v problému, orientaci služeb, které se ve městě Zlíně nabízejí.
- Realizací aktivit **přispět k rozvoji dovedností, hodnot a životních postojů uživatelů**, ke zlepšení školních výsledků, vztahů v rodině a s vrstevníky.

- **Nabízet dlouhodobou a systematickou službu** vhodnou jako následná a dlouhodobá práce navazující na odbornou psychologickou a psychiatrickou práci.
- **Nabídnout alternativu trávení volného času** – a to smysluplným a hodnotným způsobem.

## Vymezení cílové populace

Program je určen pro **děti od 7-15 let**. Zvláště pro ty, které jsou **ohroženy sociální exkluzí** v důsledku svého **fyzického či mentálního handicapu**, příp. **psychosociálního ohrožení či postižení**. (Akreditovaný program je určen pro cca **30 – 35 dobrovolníků a 30 – 35 dětí**, ale v roce 2020 – rok Covid -19 počet dobrovolníků byl snížen, jelikož nebylo možno projekt realizovat v plné míře tak, jak předešlá léta). Stále se projekt potýká se sháněním většího množství dobrovolníků. Po útlumu, který nastal díky Covid-19 a také částečně velké potřebě dobrovolníků i v rámci Ruské invaze na Ukrajinu a přijímání válečných uprchlíků, se snažíme obnovit zájem i o dobrovolnické činnosti tohoto směru.

**Děti** k nám přicházejí z různých důvodů.

Některé mají **nízké sebevědomí**, některé se **obtížně začleňují do kolektivu vrstevníků**, jiné mají **poruchy chování** či vyrůstají v **nepodnětném prostředí**. Děti se **zdravotním handicapem**, ze **sociálně slabých rodin**, děti **žijící pouze s jedním z rodičů** (často po traumatickém zážitku rozvodu), z **pěstounské péče**, děti **nesamostatné, nedůvěřivé**, děti po jiných **traumatických zážitcích** (šikana, ublížení, úmrtí v rodině apod.)

Pro mnoho z nich tento program znamená prvního kamaráda, kterému mohou důvěřovat, kamaráda, který je ochoten jim naslouchat.

Většinou k nám děti chodí z podnětu pedagogicko-psychologické poradny, sociálního odboru, dětského psychiatra, výchovných poradců ze škol, ale na účasti dítěte v programu není potřeba doporučení odborníka. Rodiče mohou své děti přihlašovat do programu během celého roku.

K zapojení dítěte do programu je důležité, aby dítě i rodič se zařazením do programu souhlasil. Rodičům s dětmi se po celou dobu trvání programu věnuje **koordinátor programu**, který **zajistí vstupní (motivační) pohovor** s rodiči a dítětem. V případě potřeby lze domluvit **pohovor s dětským psychologem**. Dále koordinátor programu **vyhledává a seznámí dítě a rodiče s vhodným**

**dobrovolníkem-kamarádem.** Po celou dobu trvání programu je **koordinátor s rodinou v kontaktu.**

-7-

## **Realizace projektu**

Podstatou programu je, že se **dítěti pravidelně věnuje vždy jeden speciálně vybraný a vyškolený student – dobrovolník, starší 18 let, a to po dobu minimálně jednoho roku.** Setkávají se spolu zpravidla **jednou týdně na 2-3 hodiny**, náplň trávení jejich společného času vychází se vzájemné dohody, která bere v úvahu jejich zájmy, případně i potřebnost pomoci při přípravě do školy, mohou spolu chodit sportovat, chodit do kina, na koncerty nebo navštěvovat nízkoprahová zařízení apod. Dvojice má možnost si spolu v klidu popovídat a dítě svěřit se svými problémy tomuto staršímu kamarádovi. Program je velmi vhodný pro ty děti, kterým může být prospěšný vztah důvěry a přátelství s mladým člověkem.

## **Dobrovolník**

V programu Dvě D se může stát dobrovolníkem každý člověk, starší 18 let, který prošel **motivačním pohovorem, psychologickými testy, výcvikem sociálně-psychologických dovedností** a má předpoklady pro práci s problémovými dětmi.

Každý **dobrovolník**, který je zařazen do programu, je vázán **mlčenlivostí** (výjimku tvoří situace, kdy je každému občanovi uložena ze zákona oznamovací povinnost, v programu Dvě D přichází v úvahu např. týrání a zneužívání dětí) a je povinen odevzdat aktuální **výpis z rejstříku trestů**. Dále dobrovolníci mají uzavřené **pojištění** odpovědnosti za škodu na majetku nebo zdraví u Hasičské vzájemné pojišťovny přes o. s. HESTIA-NDC.

Dobrovolníky pro program Dvě D **získáváme většinou z řad studentů, spolupracujeme se středními školami, soukromými školami, učilišti, nejvíce dobrovolníků k nám přichází z Univerzity Tomáše Bati, studujících obor sociální pedagogika.**

## Metody a formy realizace dílčích aktivit projektu

Na začátku školního/akademického roku – září/říjen, probíhá **nábor nových dobrovolníků**. Dobrovolníci se mohou hlásit do programu v průběhu celého roku.

### Nábor dobrovolníků

Nábor dobrovolníků proběhl **26.9.2023 na půdě UTB**, kde se odprezentoval projekt Dvě D - Zlín studentům oboru Sociální pedagogika. S nábořem pomáhali i současní dobrovolníci – roznos letáčků, pomoc při prezentaci atd. Také se do trolejbusů MHD Zlín – Otrokovice, umístil letáček pro nábor nových dobrovolníků.





Chceš podpořit dítě,  
které to potřebuje?

—❤—

Můžeš mu věnovat  
1 hodinu týdně?

**PROGRAM  
DVĚ D - ZLÍN**

Zajisti si vlastní štěstí tím, že  
ho budeš rozdávat ostatním.  
Přidej se k nám! :)

—❤—

Andrea Vrbková  
+420 737 715 676  
dvedzlin@seznam.cz  
f Dvě D - Zlín



Další akcí, kterou pokračoval nábor dobrovolníků, byla účast na **Business Day UTB**. Ten se uskutečnil 1. 11. 2022, kde se nám také podařilo oslovit několik nastávajících dobrovolníků.



- **Výběr dobrovolníků** – zájemci (dobrovolníci) absolvují pohovor s koordinátorem programu. Cílem pohovoru je zjistit motivaci zájemce a předpoklady pro práci s dětmi. Dále dobrovolníci vypracovávají osobnostní test.
- **Výcvik sociálně psychologických dovedností** – 26. 11. 2022 proběhl celodenní výcvik dobrovolníků a to se zaměřením na vývoj dítěte, možná úskalí programu, představu konkrétního dítěte s následným rozborem, individuální pohovory s lektory, řešení krizových situací, jako je např. zneužití dítěte, útěk dítěte z domova apod. Dobrovolníci jsou proškoleni v oblasti ochrany osobních údajů.
- Absolventi výcviku dostávají osvědčení.



- **Supervize** jsou pro dobrovolníky povinné a neúčast může vést k ukončení činnosti v programu. Supervize mají přínos jak pro supervizora-psychologa a koordinátora programu, tak i pro dobrovolníky. Ti mají možnost řešit možné problémy (ale i radosti) ve vztahu s dítětem, získávají zpětnou vazbu nejen od psychologa a koordinátora, ale i od ostatních dobrovolníků.



Dále mají dobrovolníci možnost individuálních supervizí, které jsou určeny těm, kteří mají buď aktuální problém a není možnost čekat na skupinovou supervizi, nebo dobrovolníkům, kteří nechtějí z nějakých důvodů hovořit před celou skupinou.

Supervize se koná jedenkrát za 6 týdnů.

### **Dohody a další dokumenty uzavírané s dobrovolníky a organizacemi**

Smlouva o výkonu dlouhodobé dobrovolnické služby programu Dvě D – uzavírá nejčastěji mezi 3 subjekty (dobrovolník – organizace – zákonný zástupce-popř. terénní pracovník,(uzavřená dle § 8 zákona o dobrovolnické službě) - formulář předčasné ukončení, prodloužení smlouvy (jak ze strany dobrovolníka, tak zákonného zástupce dítěte

Informační karta programu Dvě D, Čestné prohlášení dobrovolníka, že není uživatelem návykových látek, Dotazník pro zájemce o dobrovolnictví, formulář stížností, povolení k převozu dítěte autem.

**Ochrana osobních údajů** – dokumenty jsou uloženy v kartotéce, ve složkách, které jsou zamčeny ve skříňce, následně uzamčena kancelář – k této kartotéce má přístup koordinátor dobrovolníků. Stejně tak k zaheslovanému počítači.

### **Způsob vedení evidence a databáze dobrovolníků:**

Každý dobrovolník má svoji papírovou složku (jakmile je přiděleno dobrovolníkovi dítě, tak se tato složka rozroste o potřebné dokumenty dítěte).

### **Složka dobrovolníka obsahuje:**

vstupní dotazník, dotazník pro zájemce o dobrovolnictví v Programu Dvě D, Čestné prohlášení, záznam o vypracovaných psychologických testech (testy jsou uloženy u paní psycholožky), Smlouvu o dlouhodobé spolupráci v Programu Dvě D - mlčenlivost, životopis ručně psaný, životopis strukturovaný, doklad o nejvyšším ukončeném vzdělání, osvědčení o výcviku a formulář – zápisky ze schůzek. V průběhu působení dobrovolníka v programu je do složek zaznamenávána veškerá jednání se zákonnými zástupci dětí, telefonické hovory a jednání s dítětem.

Tato evidence je vedena v podobě kartotéky – evidenční karty a sumarizována elektronicky v PC databázi.

Ochrana veškerých dat je zajištěna pomocí hesla – databáze na PC, karty všech dobrovolníků jsou uloženy v uzamčené skříni a uzamčené kanceláři. Přístup k nim má jen určená osoba, tj. koordinátor programu, který současně odpovídá za bezpečnost dat.

- **Činností koordinátora** je zabezpečit realizaci programu a to od počátku, tj. od **získávání dobrovolníků a dětí**, až po ukončení vztahu dítěte a dobrovolníka. Koordinátor zajišťuje **výběr, výcvik a supervizi** dobrovolníků, **hledá k dětem vhodné dobrovolníky**, **zprostředkovává první informativní schůzky dobrovolníka, dítěte a rodiče**.

**Po celou dobu trvání programu je supervizor a koordinátor k dispozici jak dobrovolníkům, tak dětem a jejich zákonným zástupcům.**

***Velmi důležité je, aby byl koordinátor pro svoji práci zapálený, nadšený a nebyla to pro něj jen formalita....***

## **Spolupracující organizace**

**Program spolupracuje především s těmito organizacemi a institucemi:**

- Základní a střední školy zlínského regionu
- Praktická škola ve Zlíně
- Univerzita Tomáše Bati ve Zlíně
- Pedagogická fakulta Univerzity Palackého v Olomouci
- Pedagogicko -psychologická poradna (Zlín)
- Statutární město Zlín
- Dětský domov, Praktická a Speciální škola Zlín-Lazy
- Speciálně pedagogické centrum Zlín
- Dětský domov Zlín-Lazy
- Salesiáni Zlín
- T klub ve Zlíně
- Zlínský klub 204

## **Evaluace**

Projekt je pravidelně evaluován v rámci psychosociálního výcviku, jednou za 6 týdnů společné a individuální supervize.

## **Rámcový časový harmonogram projektu**

**Leden - prosinec** vlastní dobrovolnická práce s dětmi a jejich koordinace, společné akce

**Leden - prosinec** 6x skupinová supervize (vždy 1x za 6 týdnů, kromě měsíců červenec, srpen).

Individuální supervize dle aktuální potřeby v průběhu celého roku.

**Leden – červen** - tvorba náborových prezentací, letáků, předávání pracovních zkušeností novému koordinátorovi

**Září – listopad** – prezentace a nábor nových dobrovolníků ve spolupráci zejména s UTB

**Listopad** – psychosociální výcvik dobrovolníků

**Prosinec** - závěrečná evaluace projektu.

Poznámka:

**Vyhledávání dobrovolníků a vhodných dětí do programu probíhá průběžně celoročně. Časový harmonogram se může, dle potřeb Dvě D, měnit.**

V roce 2022 docházelo jak k **vytváření nových dvojic** – dobrovolník – dítě, tak i k **ukončování dvojic**, (např. přerušení z důvodu vycestování do zahraničí, ukončení studia na VŠ, nové zaměstnání dobrovolníků).

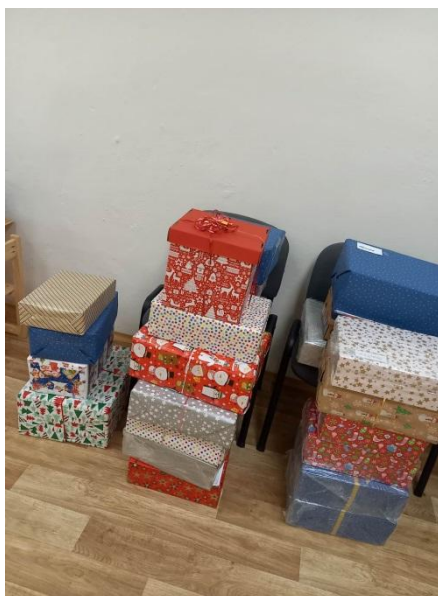
V roce 2022 jsme měli tak, jako každoročně společné akce, dobrovolník + dítě. Vánoční akce, Velikonoční, celodenní výlet k zakončení školního roku, podzimní a jarní setkávání.

Mimo to jsme se zúčastňovali i dalších akcí nejen ve městě Zlín, ale také ve spolupráci s Dobrovolnickým centrem v Uherském Brodě.

Např.:

**Účast na akci Zlínské jaro v rámci výstavy „Normální je pomáhat“** v Městském divadle ve Zlíně, **Den Dobročinnosti**. Na těchto akcích jsme přiblížili naši činnost paní náměstkyni Ančincové a také paní Novákové, která s námi spolupracuje v rámci podpory ze strany Zlínského kraje.

Podařilo se nám zapojit do vánoční akce „**krabice od bot**“ a měli jsme tak možnost předat dětem, které máme v našem programu vánoční dárky.



Koordinátorka se pravidelně připojovala on-line s dalšími koordinátory v rámci RDC, zde byl prostor na výměnu zkušeností, dotazů aj.

Zúčastnili jsme se i několikadenního školení, rovněž uspořádané RDC – Mgr. Janou Haluzovou.

Spolupracovali jsme s Masarykovou univerzitou, jednalo se o doučování dětí on-line.

Již dlouhá léta spolupracujeme se Střediskem výchovné péče v Kroměříži.

Někteří dobrovolníci se zapojili i do pomoci v centru pro ukrajinské uprchlíky, za což jim patří poděkování.

## Fotogalerie

Ze schůzek – dobrovolník – dítě, společné akce







### Co se nám podařilo:

- Dlouholetá spolupráce s Dětským domovem na Lazech, dívenka v hostitelské péči dlouholeté dobrovolnice
- otevřenost při konzultacích ožehavých otázek
- prohloubení vzájemné důvěry
- rodiče + zákonní zástupci – větší zodpovědnost-lepší komunikace

**Oficiálním sponzorem Programu Dvě D je pojišťovna KOPERATIVA.**



**Bez podpory dotace z MV ČR a dotaci z rozpočtu statutárního města**

**Zlína by nebylo možno projekt Dvě D realizovat.**

## **Poděkování**

Děkujeme všem **dobrovolníkům** za jejich obětavou a nezištnou  
činnost z dobré vůle.

Děkujeme všem sponzorům a všem, kteří **Program Dvě D –  
dobrovolníci dětem** ve Zlíně podporují.